

Termék Adatlap

Kiadás dátuma: 2013.05.09.

Termékazonosító szám: 02 04 02 06 001 0 000020

Sika AnchorFix®-2

Sika AnchorFix®-2

Nagyteljesítményű rögzítőelem ragasztó

Termékleírás	Oldószer- és sztirolmentes, epoxi-akrilát bázisú, kétkomponensű rögzítőelem ragasztó.
Alkalmazási terület	<p>Gyorskötésű rögzítőelem ragasztóként minden típusú szerkezethez:</p> <ul style="list-style-type: none">■ Betonacél■ Csavarmentes rúd■ Csapszegek és speciális rögzítési elemek■ Beton■ Tömör falazat■ Acél <p>Felhasználás előtt a kívánt ragasztási erő és a felület esetleges foltosodása vagy elszíneződésének megelőzése érdekében a Sika AnchorFix® ragasztó alkalmasságáról meg kell győződni egy mintafelületen végzett próbaragasztás alkalmával. Erre az alkalmas alapfelületek sokfélesége miatt van szükség, főként a szilárdság, az összetétel és a porozitás szempontjából:</p> <ul style="list-style-type: none">■ Tömör, természetes kő■ Kőzet és szikla
Termékjellemzők / előnyök	<ul style="list-style-type: none">■ Gyorskötésű■ Normál kinyomó pisztollyal feldolgozható■ Magas terhelhetőség■ Állékony, fej fölött is feldolgozható■ Sztirolmentes■ Csekély szagú■ Kevés anyagvesztés■ Nincs szállítási korlátozás

Construction



Vizsgálatok

Jóváhagyás / szabvány Európai Műszaki Engedély csavarmentes rúdhoz:



Európai Műszaki Engedély ETAG 001 5. rész 7.

Horganyzott rögzítőelem	Rozsdamentes rögzítőelem
EC Cert. 0679-CPD-0027	EC Cert. 0679-CPD-0028
ETA-05 / 103	ETA-05 / 104

Az ICC / ICBO szabványoknak megfelelően vizsgálva:
ICC ES megfelelőségi jelentés ESR-1382, 2006. december 1-én ismételt kiállítva
A jelentés birtokosa: Sika Corporation (USA)

Tűzállóság:
University of Brunswick vizsgálati jelentése
3551/4926 számú jelentés
A vizsgálat megfelel a DIN EN 1363-1 (ISO 834) szabványnak.

Európai Műszaki Engedély betonacélhoz:



Európai Műszaki Engedély ETAG 001 5. rész TR023 betonacélhoz

Betonacél 8 - 32 mm	
EC Cert. 0679-CPD-0402	
ETA-09 / 0112	

Termékadatok

Megjelenés

Színárnyalat	A komponens: világoszöld
	B komponens: fekete
	A+B keverék: világosszürke

Szállítás	300 ml-es normál kartus, 12 kartus/doboz Raklap: 60 doboz, egyenként 12 db-os doboz
	550 ml-es normál kartus, 12 kartus/doboz Raklap: 50 doboz, egyenként 12 db-os doboz

Tárolás

Tárolási körülmények / eltarthatóság	Felbontatlan, ép, csomagolásban, hűvös, száraz, 5 °C és +20 °C közötti hőmérsékletű helyen legalább 15 hónapig tárolható. Közvetlen napsugárzástól védjük! Minden Sika AnchorFix®-2 kartuson fel van tüntetve a lejárat dátum.
---	---

Terhelési adatok csavarmentes rudakhoz C20/25 betonban (az ETAG 001 szerint)

Rögzítő elem átmérője d [mm]	Lyuk átmérő d_o [mm]	Lyuk mélység h_o = h_{ef} [mm]	Tisztító kefe méret	Jellemző távolság		Min. beton vastagság h_{min} [mm]	Gyanta térfogat [ml]	Max. forgatónyomaték építéskor T_{inst} [Nm]	Húzási ellenállás [kN] C20/25 minőségű betonban az ETAG 001 szerint	
				Peremtől C_{cr,N}	Egymástól S_{cr,N}				Jellemző terhelés N_{Rs}	Ajánlott terhelés N_{Rd}
8	10	64	S14	64	128	100	2.8	10	16	7.4
"	"	80	"	80	160	110	3.4	"	20.5	9.5
"	"	96	"	96	192	125	4.1	"	25	11.6
10	12	80	S14	80	160	110	4.5	20	25	11.6
"	"	90	"	90	180	120	5.0	"	29.0	13.4
"	"	120	"	120	240	150	6.7	"	40	18.5
12	14	96	M20	96	192	125	6.9	40	40	18.5
"	"	110	"	110	220	140	7.8	"	46.0	21.3
"	"	144	"	144	288	175	10.3	"	60	27.8
16	18	128	M20	128	256	160	12.2	80	60	27.8
"	"	192	"	192	384	225	18.8	"	95	44.0
20	22	160	L29	160	320	200	21.7	150	75	34.7
"	"	170	"	170	340	220	23.0	"	80.0	37.0
"	"	240	"	240	480	280	32.5	"	115	53.2
24	26	192	L29	192	384	240	34.2	200	115	53.2
"	"	210	"	210	420	270	37.4	"	125	57.9
"	"	288	"	288	576	335	51.3	"	170	78.7

Fontos megjegyzés:

A rögzítési lyuk száraz legyen.

A beton szilárdsági osztálytól függő módosító tényező:

C30/37	C40/50	C50/60
1.04	1.07	1.09

Közeli peremszél (C) és csavarköz (S) távolságtól függő módosító tényezők:

A perem távolság (C_{cr,N}): 1.0 x h_{ef}

A csavarköz távolság (S_{cr,N}): 2.0 x h_{ef}

A minimális perem (C_{min}) és köz (S_{min}) távolságnál 0.5 x h_{ef}

Minden terhelési kielégíti az acél szilárdságát; a csavarminőség 10.9 vagy 12.9 acél.

A beton teherbírásának csökkentő tényezője, húzófeszültség (ψ_N):

Egy csavar, zárt perem C:

$$\psi_{c,N} = 0,5 (C/h_{ef}) + 0,5 \leq 1$$

Két csavar, zárt köz S:

$$\psi_{s,N} = 0,25 (S/h_{ef}) + 0,5 \leq 1$$

Két csavar, c/l merőleges a zárt peremre C₁:

$$\psi_{sc,N} = 0,25 (S/h_{ef}) + 0,25 (C_1/h_{ef}) + 0,25 \leq 1$$

Két csavar, c/l párhuzamos a zárt peremmel C₂:

$$\psi_{cs,N} = 0,25 (C_2/h_{ef}) + 0,125 (S/h_{ef}) + 0,125 (C/h_{ef}) (S/h_{ef}) + 0,25 \leq 1$$

Bonyolult húzásnak és nyírásnak kitett lehorgonyzások esetén a beton teherbírását csökkenteni kell, mely értéknek meghatározására az A eljárást az ETAG 001 C melléklete tartalmazza.

Betonacélok terhelési adatai:

Ajánlott minőségi adatok a számításhoz:

S500 bordás betonacél
(a betonacél teherbírását igazolni kell)

Minimális betonminőség C20 / 25

A lyuk száraz legyen.

Betonacél átmérő d (mm)	6	8	10	12	14	16	20	25
Lyuk átmérő d _o (mm)	8	10	12	14	18	20	25	32
Rögzítési hossz minimális mérete h _{min} (mm)	60	80	90	100	115	130	140	150

$$\text{Húzási teherbíró képesség számítása: } N_{RK} = \frac{h_{ef} - 50}{2,0}$$

$$\text{Nyírási teherbíró képesség számítása: } V_{RK} = \frac{h_{ef} * d_o * f_{cm}}{1000} \quad (f_{cm} \leq 50)$$

Csökkentő tényezők a rögzítőelemek saroktól és egymástól való távolsága miatt:

$$\text{Zárt sarok, húzás: } R_{f_{cN}} = 0,4(C/h_{ef}) + 0,4 \leq 1 \quad (\text{érvényesség } 0,5 \leq (C/h_{ef}) \leq 1,5)$$

$$\text{Zárt köz, húzás: } R_{f_{sN}} = 0,25(S/h_{ef}) + 0,5 \leq 1 \quad (\text{érvényesség } 0,25 \leq (S/h_{ef}) \leq 2,0)$$

$$\text{Zárt sarok, nyírás: } R_{f_{cV}} = 0,6(C/h_{ef}) - 0,2 \leq 1 \quad (\text{érvényesség } 0,5 \leq (C/h_{ef}) \leq 2,0)$$

$$\text{Zárt köz, nyírás: } R_{f_{sV}} = 0,1(S/h_{ef}) + 0,4 \leq 1 \quad (\text{érvényesség } 1,0 \leq (S/h_{ef}) \leq 6,0)$$

Zárt köznél és nyírásnál megfontolandó, hogy ha $S < 3C$ miközben $C < 2h_{ef}$

Fontos megjegyzés:

A terhelési és igénybevételi értékeknek való megfelelést a választott rögzítőelemre külön is igazolni kell.

A lyuknak száraznak kell lennie.

Ellenállóság

Hőállóság

A ragasztó kikötés utáni működési hőmérsékleti tartománya, ETAG 001, 5. rész:

-40 °C - +50 °C*

* A kikötött ragasztó hőállósága, ETAG 001, 5. rész

+50 °C hosszú idejű

+80 °C rövid idejű (1 - 2 órás)

Rendszerinformáció

Feldolgozási részletek

Anyagszükséglet / adagolás

Anyagszükséglet értékei ml-ben lyukanként értendők:

Csavar Ø mm	Fűrő Ø mm	Lyukmélység mm-ben																	
		8	90	110	120	130	140	160	170	180	200	210	220	240	260	280	300	350	400
8	10	3	4	4	5	5	5	6	6	7	7	7	8	8	9	9	10	11	12
10	12	4	5	5	6	6	6	7	8	8	8	8	9	10	10	11	12	14	15
12	14	5	6	6	6	7	7	8	8	9	10	10	11	11	12	13	14	16	18
14	18	9	10	11	14	14	15	18	19	20	22	23	24	26	28	30	32	37	42
16	18	9	10	11	13	14	15	17	18	19	21	22	23	26	28	30	32	36	40
	20	10	12	12	15	16	17	20	21	22	24	25	26	29	31	33	35	40	46
20	24	12	13	14	15	16	18	22	24	26	28	30	32	36	38	42	48	58	66
	25	18	19	21	23	24	26	30	31	32	36	38	40	44	46	50	54	64	72
24	26	24	25	28	30	33	35	40	43	45	50	55	58	60	65	70	75	100	125

A fenti kitöltési mennyiségek veszteség nélkül kalkuláltak. Veszteség: 10-50%.

A töltési mennyiséget a művelet közben is ellenőrizheti a kartus oldalán lévő skála segítségével.

Alapfelület minősége	<p>A habarcs és beton 28 napnál idősebb legyen.</p> <p>Az alapfelület szilárdságát (beton, falazat, természetes kő) ellenőrizni kell. Tapadó-húzó vizsgálattal ellenőrizzük az ismeretlen alapfelület szilárdságát.</p> <p>A rögzítőelemnek minden esetben tisztának, száraznak, olajtól és zsírtól stb. mentesnek kell lenni.</p> <p>A lyukat meg kell tisztítani a laza részekről.</p> <p>A betonacélt, csavarmentes rudat alaposan meg kell tisztítani az olajtól, zsírtól, vagy egyéb szennyezőanyagtól.</p>
-----------------------------	--

Feldolgozási követelmények / korlátozások

Alapfelület hőmérséklete	Minimum -5 °C / maximum +35 °C
Környezet hőmérséklete	Minimum -5 °C / maximum +35 °C
Anyag hőmérséklete	Feldolgozás közben a Sika AnchorFix®-2 hőmérsékletének +5 °C és +20 °C hőmérsékletek között kell lennie.
Harmatpont	<p>Óvakodjunk a páralecsapódástól!</p> <p>Az alapfelület hőmérsékletének legalább 3 °C fokkal magasabbnak kell lenni a harmatponti hőmérsékletnél.</p>

Felhasználási utasítás

Keverés	A komponens : B komponens = 10 : 1 (térfogat arány)
Keverési eszközök	A kartus előkészítése a feldolgozáshoz:



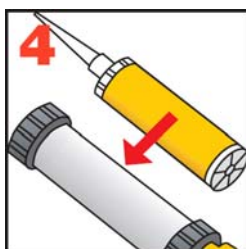
Csavarjuk le és távolítsuk el a kupakot



Vágjuk le a végződést



Csavarjuk fel a statikus keverőcsúcsot a kartusra

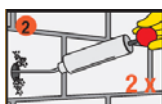


Helyezzük a kartust a kinyomó pisztolyba és kezdjük el a munkát

Amikor megszakítjuk a munkavégzést, csökkentjük a pisztoly nyomását. Amennyiben a keverőcsúcsban megkeményedett a gyanta, a munkavégzés folytatásához új keverőcsúcsot kell használni.



Fúrógéppel készítsünk megfelelő átmérőjű és mélységű furatot.
A fúró átmérőjét igazítsuk a csavar átmérőjéhez a táblázat szerint.

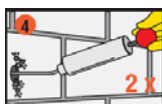


A furatot tisztítsuk meg annak aljára vezetett levegővel, kézi pumpa
vagy kompresszor segítségével legalább kétszer.

Fontos figyelmeztetés: olajmentes kompresszort használjunk!



A furatot tisztítókefével legalább kétszer tisztítsuk ki. A tisztítókefe
átmérőjének nagyobbak kell lennie a furat átmérőjénél.

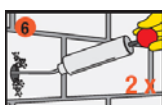


A furatot tisztítsuk meg annak aljára vezetett levegővel, kézi pumpa
vagy kompresszor segítségével legalább kétszer.

Fontos figyelmeztetés: olajmentes kompresszort használjunk!



A furatot tisztítókefével legalább kétszer tisztítsuk ki. A tisztítókefe
átmérőjének nagyobbak kell lennie a furat átmérőjénél.



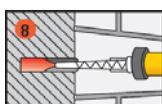
A furatot tisztítsuk meg annak aljára vezetett levegővel, kézi pumpa
vagy kompresszor segítségével legalább kétszer.

Fontos figyelmeztetés: olajmentes kompresszort használjunk!

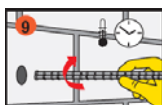


Minden új kartus vagy új keverőcsúcs megkezdésekor az első, kb. 2
pisztolynyomásakor keletkező diónyi anyagot nem szabad felhasz-
nálni, csak miután egyenletes keveréket nem kapunk.

Tehertemesítsük a kinyomó pisztolyt és a keverőcsúcs nyílását
tisztítsuk meg egy tiszta ruhával.

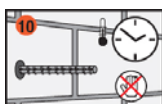


A ragasztóanyaggal a furatot annak aljától töltjük, ugyanakkor a
kartust lassan húzzuk vissza. A légzárvány kialakulását minden
esetben kerüljük el. Mély lyukakhoz hosszabbító csövet is használ-
hatunk.



A tőcsavart csavaró mozdulattal a ragasztóval töltött lyukba helyez-
zük. A ragasztóanyagnak ki kell nyomódnia a lyuk szélén.

Fontos! A tőcsavart a nyitott időn belül helyezük el.



A kikeményedési időn belül a tőcsavart semmi esetre se mozgassuk
meg, vagy vegyük igénybe. Az eszközöket Sika® Colma Cleanerrel
tisztítsuk.

A kezünket és a bőrünket meleg szappanos vízzel mossuk le.

Fontos megjegyzés:

Rögzítőelem elhelyezése üreges téglafalban: használjunk Sika AnchorFix®-1-et.

Eszköztisztítás

A szerszámok és eszközök közvetlenül a használat után Sika® Colma Cleanerrel
tisztíthatók. A megszilárdul / kikötött anyag csak mechanikusan távolítható el.

Mérési értékek

Ebben az Adatlapban minden műszaki adat laborvizsgáló eredményén alapszik. Az aktuális mérési eredmény az eltérő körülmények miatt ettől kissé eltérhet.

Biztonsági előírások**Fontos biztonsági tudnivalók**

Termékeinkkel végzett munka esetén a fontosabb fizikai, biztonságtechnikai, toxikológiai és ökológiai adatokat a termékekre vonatkozó Biztonsági Adatlapokban meg lehet találni. A veszélyes anyagokra vonatkozó rendelkezéseket be kell tartani.

Jogi tudnivalók

A termékeinkre vonatkozó adatok, beleértve a kivitelezésre és a felhasználásra vonatkozó javaslatok átlagos esetben az ez idő szerint rendelkezésünkre álló ismereteinken és tapasztalatainkon alapulnak és feltétel, hogy a termékek szakszerűen kerüljenek tárolásra és felhasználásra. A különböző anyagok, aljzatok és eltérő munkakörülmények miatt a munka eredményének vagy felelősségének szavatossága, amelyből a jogviszony mindig is származik, sem ezen útmutatásból, de a szóbeli tanácsadás alapján sem terhel minket, a szándékosság vagy súlyos gondatlanság esetét kivéve. Emellett a felhasználónak kell bizonyítani, hogy írásban minden ismeret, amely a Sika által a szakszerű és sikert ígérő megítéléshez szükséges, a Sika időben és teljes körűen átadásra került. A felhasználónak kell a termékeknek a tervezett alkalmazási célra való alkalmasságát vizsgálnia. A termékspecifikáció változtatásainak jogát fenntartjuk. A harmadik felet védő jogokat figyelembe kell venni. Egyebekben érvényesek a mindenkori Általános Szállítási Feltételeink. Érvényes ugyanakkor a mindenkori legújabb Termék Adatlap, amelyet tőlünk bárki elkérhet.

Ebben a Termék Adatlapban közölt adatok megfelelnek a nyomdába adás időpontjában rendelkezésre állóknak. Amennyiben eltérés mutatkozik a Termék Adatlapon szereplő, valamint a szállítmány címkéjén lévő adatok között, úgy minden ilyen esetben a címkén szereplő adatok a mértékadóak. Ilyen és hasonló kérdéses esetekben kérjük, érdeklődjenek vevőszolgálatunknál. A kivitelezési és bedolgozási utasítást kérjük pontosan betartani, mivel az anyagra vonatkozó minőségi garanciánk csak az előírás szerinti felhordás, bedolgozás, felhasználás esetén érvényes.

**Sika Hungária Kft.**

1117 Budapest, Prielle Kornélia u. 6.
Tel.: +36 1 371-2020
Fax: +36 1 371-2022
info@hu.sika.com www.sika.hu

**MINŐSÉGÜGYI
RENDSZERÜNK**
önkéntesen tanúsítva
rendszeres felügyelettel
ISO 9002 szerint



**KÖRNYEZETIRÁNYÍTÁSI
RENDSZERÜNK**
önkéntesen tanúsítva
rendszeres felügyelettel
ISO 14001 szerint

